



## MANUAL DO USUÁRIO

IMPRESSORA TÉRMICA  
18



**ELGIN**



ELGIN S/A

Mogi das Cruzes - SP



ELGIN Indústria da Amazônia

Manaus - AM

A Elgin, em seus mais de 66 anos de história tornou-se uma marca conhecida por sua qualidade, credibilidade e inovações constantes, sempre com o objetivo de oferecer os melhores produtos aos seus consumidores.

Começando pelo segmento de máquinas de costura, diversificou sua atuação no mercado brasileiro, e hoje conta com uma enorme variedade de produtos para uso comercial e residencial nos segmentos de ar condicionado, automação comercial, energia solar, escritório, iluminação, mídias, informática, pilhas e carregadores, refrigeração, segurança e telefonia.

Sempre com o foco no bem-estar das pessoas e na preservação ambiental, a Elgin procura agregar em suas linhas de produtos, atributos sustentáveis que colaboram com as metas de redução de emissão de poluentes e baixos níveis de consumo de energia.

Esse respeito ao cliente não se faz presente apenas através da qualidade dos produtos oferecidos pela Elgin, mas também pelos serviços de pós-venda, disponibilizados pelo SAC e por mais de 1300 assistências técnicas autorizadas espalhadas pelo Brasil, que garantem a satisfação de seus usuários e reforçam a confiança adquirida ao longo dos anos.

Uma empresa familiar, com capital 100% nacional, possui 2 plantas fabris (1 em Mogi das Cruzes e 1 em Manaus), além de 1 escritório central (em São Paulo).

## DIVISÃO AUTOMAÇÃO COMERCIAL

Soluções em hardwares e softwares para estabelecimentos de todos os portes e segmentos, fornecendo produtos com a mais alta tecnologia:

Autoatendimento, balança, caixa registradora, computadores, etiquetas eletrônicas, gavetas para PDV, impressoras não fiscais, impressoras de etiquetas, leitores de mão, leitores fixos, PDV, SAT, TEF, verificadores de preços, e muito mais.



# SUMÁRIO

1. INTRODUÇÃO	04
2. BOAS PRÁTICAS DE USO	05
3. CONTÉUDO DA CAIXA	06
4. CONHECENDO A IMPRESSORA I8	07
5. FUNÇÕES DO BOTÃO AVANÇO	09
6. FUNÇÕES DOS LEDS	09
7. INSTALANDO A IMPRESSORA	10
7.1 Conectando a Rede Elétrica	10
7.2 Conectando a Interface de Comunicação	10
7.3 Instalando a Bobina de Papel	11
7.4 Instalando o Driver Windows	11
7.5 Aplicativo do Usuário	12
8. AUTO TESTE	13
9. MODO HEXADECIMAL	13
10. RESET	13
11. CONFIGURAÇÃO DAS CHAVES DIP	14
12. DEFEITOS E SOLUÇÕES	15
12.1 Problemas com alertas de LEDs ou Sonoros	15
12.2 Problemas com o corte de papel	15
12.3 Problemas com a impressão	16
12.4 Desobstruindo a guilhotina	17
13. ESPECIFICAÇÕES TÉCNICAS	18

# 1. INTRODUÇÃO

Parabéns por escolher a impressora de recibos não fiscal i8. A partir de agora você conta com o nosso compromisso de oferecer produtos de alta qualidade e que sejam fáceis de usar e manter. Este manual contém informações sobre o uso correto e as melhores práticas a seguir para que seu equipamento funcione adequadamente e por muito tempo.

O conteúdo deste manual pode ser alterado sem aviso prévio, e a Elgin e Bematech se reservam ao direito de realizar mudanças em sua tecnologia, nas peças de reposição, ao hardware e ao software de seus produtos. Caso necessite de mais informações sobre o produto, entre em contato com conosco.



## 2. BOAS PRÁTICAS DE USO

A cabeça térmica ficará muito quente durante a impressão, evite o contato com esta parte da impressora imediatamente após o término da impressão, aguarde pelo menos 30 segundos.

Evite tocar diretamente na cabeça de impressão, pois a eletricidade estática pode danificá-la.

Utilize a impressora em uma superfície firme e plana, para evitar que o equipamento sofra quedas.

Deixe um espaço livre ao redor da impressora, de modo que esta possa ser manuseada.

Mantenha a impressora afastada de líquidos e fontes de umidade.

Não exponha o equipamento a altas temperaturas, luz solar direta ou poeira. Proteja a impressora contra choques, impactos e vibrações.

Certifique-se de que a impressora está conectada a uma rede elétrica com aterramento, e sem interferência eletromagnética.

Se a impressora não for utilizada por um longo período, retire a fonte de alimentação da tomada.

Para evitar danos à cabeça de impressão, não solicite impressão quando a impressora estiver sem a bobina de papel.

Para garantir a qualidade de impressão, sugerimos o uso de papel de boa qualidade.

Antes de conectar/desconectar o equipamento a uma interface de comunicação, desligue a impressora.

Nunca realize manutenção por conta própria, para isto, entre em contato com uma Assistência Técnica Autorizada. Caso seja necessário entre em contato através dos números: (11) 3383.5776 ou 0800 644 2362 (somente telefone fixo).

### 3. CONTEÚDO DA CAIXA

Ao abrir a caixa, verifique se todas as peças estão inclusas e se não estão danificadas.

Caso encontre alguma peça danificada, contate imediatamente o seu revendedor autorizado.

- Impressora térmica i8;
- Fonte de alimentação;
- Cabo de alimentação;
- Cabo de comunicação USB;
- Guia Rápido.

Obs.: O conteúdo da embalagem está sujeito à alteração sem aviso prévio.



## 4. CONHECENDO A IMPRESSORA I8



1. Tampa Superior  
2. LED - Ligado  
3. LED - Erro

4. LED - Papel  
5. Botão de Avanço de Papel

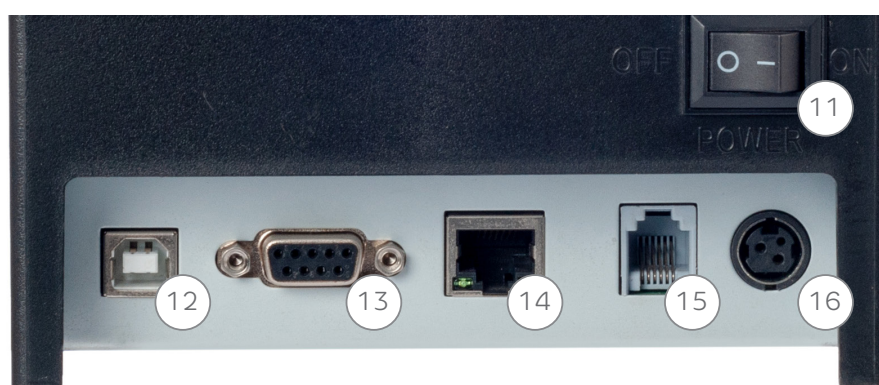
6. Alavanca de abertura da  
tampa superior  
7. Tampa Frontal



8. Guilhotina

9. Cabeça Térmica

10. Sensor de papel



11. Chave liga e desliga

12. Interface USB

13. Interface Serial

14. Interface Ethernet

15. Interface p/ Gaveta

16. Conector p/ fonte de Alimentação

17. Tampa para Chaves DIP





## 5. FUNÇÕES DO BOTÃO AVANÇO

O botão de Avanço do Papel tem algumas funções importantes para sua impressora.

Descrição	Função
Pressione e solte	Avança uma linha
Mantenha pressionado	Avança diversas linhas
Ligue a impressora com o botão pressionado	Imprime o Auto Teste, Modo Hexadecimal, Reset

## 6. FUNÇÕES DOS LEDS

Nome	Status	Descrição
LED LIGA	Aceso	Impressora Ligada
	Apagado	Impressora Desligada
LED ERRO	Piscando	Impressora em Erro
	Apagado	Impressora Pronta



A impressora utiliza um termistor para checar a temperatura da cabeça de impressão, se houver sobreaquecimento, o fornecimento de energia para a cabeça de impressão é interrompido, e a impressão será pausada; a temperatura limite na cabeça de impressão é de 70 graus Celsius.

## 7. INSTALANDO A IMPRESSORA

### 7.1 CONECTANDO A REDE ELÉTRICA

- 1) Certifique-se de que a chave na impressora esteja na posição “O” (desligado);
- 2) Encaixe o plugue da fonte de alimentação na impressora: note que a parte plana deve estar voltada para baixo;
- 3) Encaixe o cabo de alimentação na fonte e em seguida na tomada da rede elétrica.



*Nunca puxe o fio para desconectar a fonte de alimentação da impressora, pois o plugue e a impressora podem ser danificados. Para desconectar a fonte da impressora, segure firmemente o conector e puxe-o.*



*Utilize somente uma fonte de alimentação fornecida pela Elgin ou pela Bematech, e certifique-se de que a voltagem da rede elétrica é estável e possui aterramento.*

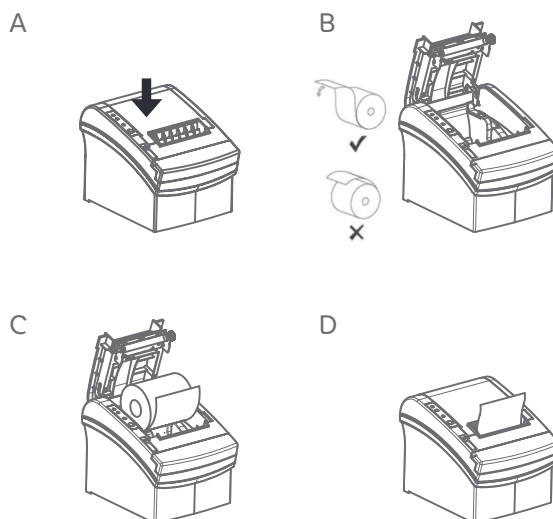
*Mantenha a fonte da impressora longe de fontes de calor, para evitar descargas elétricas e perigo de incêndio.*

### 7.2 CONECTANDO A INTERFACE DE COMUNICAÇÃO

- 1) Desligue a impressora;
- 2) Introduza o cabo de comunicação no conector da traseira da impressora;
- 3) Conecte a outra extremidade do cabo no computador e ligue a impressora.

### 7.3 INSTALANDO A BOBINA DE PAPEL

- 1) Mova a alavanca situada logo abaixo do botão de avanço de papel, para abrir a tampa superior;
- 2) Coloque o papel na impressora com o lado termicamente sensível voltado para você;
- 3) Abaixe a tampa superior até travá-la.

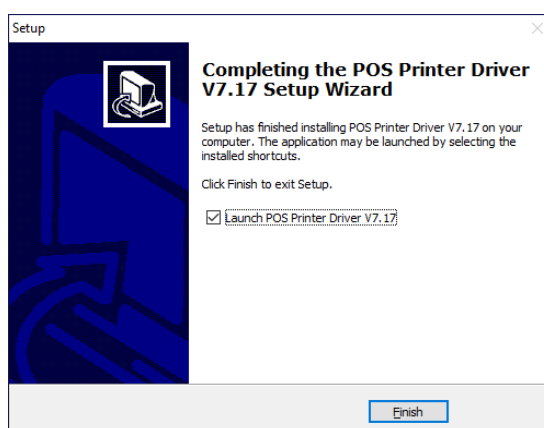


### 7.4 INSTALANDO O DRIVER DE WINDOWS

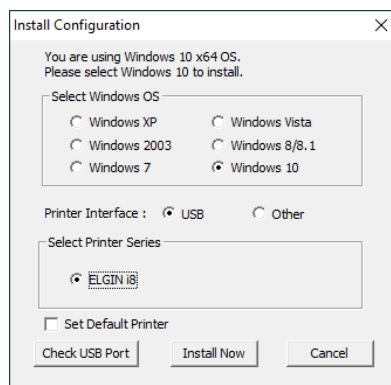


Para se obter a versão mais atual do Driver de Windows para a impressora i8, consulte o site: [www.elgin.com.br](http://www.elgin.com.br)

- 1) Após fazer o download, localize o arquivo e inicie o processo de instalação;
- 2) Avance todo o processo de instalação;



3) Por fim é possível fazer a configuração da porta USB, caso essa seja a opção desejada:

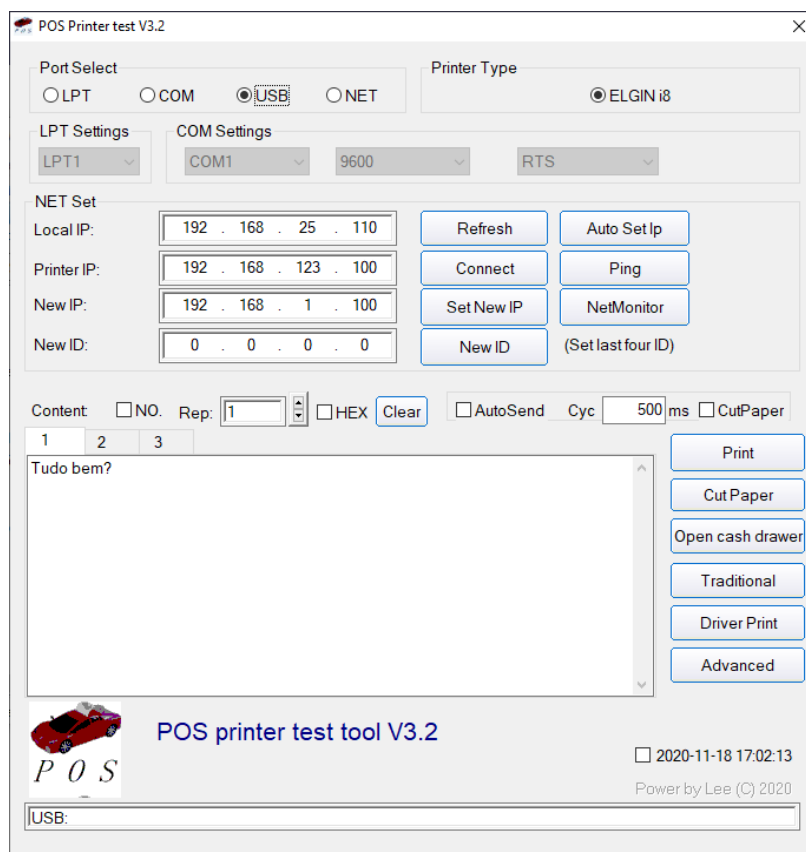


## 7.5 APLICATIVO DO USUÁRIO

A impressora também possui um aplicativo do usuário, que permitirá você configurar características importantes além de testar a funcionalidade da sua impressora e a interface de comunicação.



Para se obter a versão mais atual do aplicativo do usuário para a impressora i8, consulte o site: [www.elgin.com.br](http://www.elgin.com.br)



## 8. AUTO TESTE

É possível verificar o funcionamento e as configurações internas da impressora i8, através da impressão do Auto Teste, para isto:

- 1) Desligue a impressora;
- 2) Mantenha o botão amarelo “AVANÇO” pressionado, e ligue a impressora;
- 3) Solte o botão após 2 segundos e aguarde a impressão.



*Com a impressão do Auto Teste é possível, por exemplo, verificar a versão do FW, IP, MAC address além de outras configurações.*

## 9. MODO HEXADECIMAL

É possível configurar a impressora em modo hexadecimal, para isto:

- 1) Desligue a impressora;
- 2) Mantenha o botão amarelo “AVANÇO” pressionado, e ligue a impressora;
- 3) Mantenha o botão pressionado por aproximadamente 10 segundos;
- 4) A impressora irá imprimir “Hexadecimal Dump”.

## 10. RESET

É possível fazer um reset nas configurações da impressora, para isto:

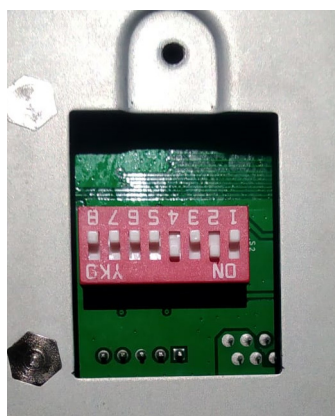
- 1) Desligue a impressora;
- 2) Mantenha o botão amarelo “AVANÇO” pressionado, e ligue a impressora;
- 3) Mantenha o botão pressionado por aproximadamente 20 segundos, isto é, até ela emitir dois BIPs curtos e então solte o botão.

## 11. CONFIGURAÇÃO DAS CHAVES DIP



A impressora sempre deve estar **DESLIGADA**, ao manusear estas Micro Chaves.

Para ter acesso as Micros Chaves, deve-se virar a impressora de cabeça para baixo, e utilizando uma chave de fenda pequena, abra a tampa do compartimento de Micro Chaves.



Para se alterar a posição das microchaves, utilize uma chave de fenda pequena ou uma tampa de caneta, e tenha muito cuidado para não quebrá-las.

Função DIP						
	Chave	Função			ON	OFF
	01	Ativar guilhotina			Não	Sim
	02	Alarme sonoro			Sim	Não
	03	Densidade de impressão			Não	Sim
	04	Código de caracteres de dois bytes			Não	Sim
	05	Caracteres por linha			42	48
	06	Ativa guilhotina com gaveta de dinheiro			Sim	Não
Interface Serial	07	ON	OFF	ON	OFF	
	08	ON	ON	OFF	OFF	
	BaudRate	38400	115200	9600	19200	

## 12. DEFEITOS E SOLUÇÕES

Este capítulo apresenta as possíveis soluções para os problemas que podem ocorrer com a impressora i8.

### 12.1 PROBLEMAS COM ALERTAS DE LEDS OU SONOROS

Problema	Causa provável	Solução
O LED Ligado não acende e nada é impresso.	A rede elétrica está sem energia.	Ligue a impressora em outra tomada.
	A fonte de alimentação ou placa eletrônica estão danificadas.	Entre em contato com um Assistência Técnica Autorizada.
O LED Erro está aceso e impressora emite BIPs curtos.	A tampa da impressora está aberta.	Feche a tampa.
	A impressora está sem papel.	Instale a bobina de papel.

### 12.2 PROBLEMAS COM O CORTE DE PAPEL

Problema	Causa provável	Solução
Atolamento de papel durante o corte.	O papel pode ser sido posicionado de maneira errada na impressora.	Desobstrua a guilhotina.
	Velocidade de impressão muito alta.	Diminua a velocidade de impressão.
	Densidade muito alta.	Diminua a densidade de impressão através das Chaves DIP.
Cortador preso ou Corte Insuficiente	Desgaste das engrenagens ou motor danificado.	Procure uma Assistência Técnica Autorizada.

### 12.3 PROBLEMAS COM A IMPRESSÃO

Problema	Causa provável	Solução
Faixa colorida no papel.	Proximidade do fim da bobina de papel.	Substitua a bobina
Impressão borrada ou com manchas.	Bobina instalada de modo errado.	Verifique a instalação da bobina de papel.
	Cabeça de impressão ou rolete de borracha sujos.	Realize a limpeza destas partes utilizando algodão levemente umedecido com álcool isopropílico.
	Baixa densidade de impressão.	Aumente a densidade de impressão através da Chave DIP.
Não avança papel.	Papel preso no interior da impressora.	Desligue e ligue a impressora. Abra a tampa e reinstale o papel.
Linha vertical “em branco” na impressão.	Cabeça de impressão suja.	Utilizando algodão levemente umedecido com álcool isopropílico, faça a limpeza dessa peça.
	Cabeça de impressão danificada.	Se mesmo após a limpeza, a linha vertical em branco persistir, procure uma Assistência Técnica Autorizada.



## 12.4 DESOBSTRUINDO A GUILHOTINA

Na impressora i8 há dois processos para desobstruir a guilhotina:

1) Desligue e ligue a impressora.

Caso a guilhotina ainda esteja presa, siga os passos abaixo:

- 1) Desligue a impressora;
- 2) Puxe a tampa frontal para fora e remova-a;
- 3) Gire o botão preto até que as lâminas retornem à posição original;
- 4) Encaixe novamente a tampa frontal deslizando-a para dentro, até travar.
- 5) Ligue a impressora.



## 13. ESPECIFICAÇÕES TÉCNICAS

Parâmetros de Impressão	Método de impressão	Térmico direto
	Resolução	203 DPI - 8 pontos/mm
	Velocidade de impressão (Máx)	250 mm/s
	Interface	USB + Serial + Ethernet
Protocolo de comunicação	Conjunto de Comandos	ESC/POS
Códigos de barras	1D	UPC-A, UPC-E, EAN-8, EAN-13, Codabar, Código 39, Código 93, Código 128
	2D	PDF417, QR Code
Detecção de Erros	Sensores	Fim de papel, Tampa aberta e Black Mark
LEDs de Status	Energia	LED Azul
	Papel	LED Vermelho
	Erro	LED Vermelho
Fonte de alimentação	Entrada	AC 100V-240V 50-60Hz
	Saída	CC 24V ±5%, 2.5A, 60W
Papel	Tipo de papel	Papel Térmico Padrão
	Largura do papel	79,5 ±0,5mm
	Espessura do papel	0,06 a 0,08mm
	Diâmetro da bobina de papel	Máx diâmetro interno 80mm
	Carregamento de papel	Easy Load (Fácil Instalação)
	Corte de papel	Guilhotina e Corte Manual
Características Ambientais e Físicas	Temp. de operação	0 a 45°C
	Umidade de operação	10 a 80%
	Temp. de armazenamento	-10 a 60°C
	Umidade de armazenamento	10 a 90%
	Dimensões	145 (L) x 188 (P) x 148 (A) mm
	Peso	1,65kg
Confiabilidade	Vida útil da Cabeça térmica	150 Km
	Vida útil da Guilhotina	2.000.000 de cortes

Revisão: Dezembro/2020

[automacao.elgin.com.br](http://automacao.elgin.com.br)  
[bematech.com.br](http://bematech.com.br)

SUORTE TÉCNICO

(11) 3383.5776

0800 644 2362

(apenas telefone fixo)



**ELGIN**



GrupoElgin



grupo\_elgin



Grupo Elgin



Elgin S.A. (Brazil)



[elgin.com.br](http://elgin.com.br)